



signia



## **Dry&Clean Charger**

D&C Charger BTE P/SP, RIC, slimRIC

Bruksanvisning

# Innehåll

<b>Innan du börjar</b>	<b>4</b>
Beståndsdelar	6
Ansluta USB-strömkabeln	7
<b>Laddning</b>	<b>8</b>
Korrekt position för hörapparaterna	11
Rengöring och torkning	12
Lysdiod för rengöringsstatus	13
Lysdioder för laddningsstatus	14
Laddningstips	18
<b>Övrig information</b>	<b>26</b>
Underhåll och skötsel	26
Felsökning	27

<b>Viktig säkerhetsinformation</b>	<b>30</b>
Allmänna varningar	30
Personsäkerhet	32
Produktsäkerhet	38
<b>Viktig information</b>	<b>40</b>
Förklaring av symboler	40
Drifts-, transport- och förvaringsförhållanden	42
Tekniska data beträffande strömadaptern	44
Återvinningsinformation	44
Försäkran om överensstämmelse	45
Landsspecifik information	47

## Innan du börjar

Denna apparat är avsedd att ladda våra specifika hörapparater med inbyggda battericeller (laddningsbara litiumjonbatterier). Din audionom informerar dig om modellerna som passar.

Laddaren är endast avsett för inomhusbruk.

Observera och följ driftsförhållandena i avsnittet ”Drifts-, transport- och förvaringsförhållanden”.

Laddaren är inte avsedd för förvaring av hörapparater vid transport.



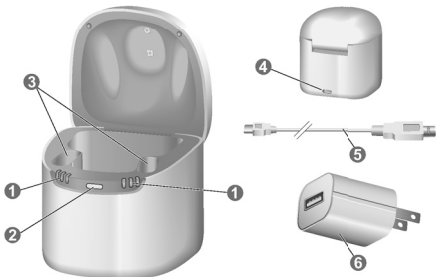
## **VARNING**

Läs användarguiden noggrant och fullständigt och följ säkerhetsinformationen i detta dokument för att undvika materiella skador eller personskador.



Enheten kan se annorlunda ut än den på bilderna. Vi förbehåller oss rätten att göra ändringar vi finner vara nödvändiga.

## Beståndsdelar



- 1 Statuslysdioder för laddning
- 2 Statuslysdioder för UV-rengöring
- 3 Laddningsuttag

- 4 USB-port för elanslutning
- 5 USB-strömkabel
- 6 Strömadapter

## Ansluta USB-strömkabeln

- ▶ Koppla USB-strömkabeln till medföljande strömadapter.



# Laddning



## **OBSERVERA**

Kontrollera att laddaren är lättillgänglig så att det går att koppla bort den från eluttaget vid behov.

- ▶ Anslut laddaren till nätströmmen.

Alla lysdioder för varje laddningsuttag slås på successivt och indikerar att laddaren har ström och är klar för användning.



- ▶ Placera hörapparaterna i laddningsportarna enligt bilden. Du kan ladda båda hörapparaterna samtidigt. Hörapparaterna stängs av och börjar laddas automatiskt. Laddningsstatusen indikeras, se tabellen "Laddningsstatus" på nästa sida.



- ▶ Ta ut hörapparaterna ur laddaren när du vill använda dem. De slås på automatiskt.
- ▶ Du kan lämna laddaren ansluten till strömförsörjningen eller koppla bort den.



Enheten kan se annorlunda ut än den på bilderna. Vi förbehåller oss rätten att göra ändringar vi finner vara nödvändiga.

## Korrekt position för hörapparaterna

- ▶ Vänster och höger hörapparat kan placeras i vilken som helst av laddningsportarna. Portarna är inte kopplade till någon specifik sida.
- ▶ Kontrollera att hörapparaternas undersidor är väl placerade i laddningsportarna. Hörapparaternas hörselgångsdelar bör alltid placeras i facket. Korrekt placering indikeras av lysdioden.



## Rengöring och torkning



Rengöring och torkning av framför allt rör, öronpluggar och insatser.

- Placera hörapparaterna i laddningsspåren och stäng luckan.  
UVC-rengöring\* startar automatiskt efter att luckan stängs och varar i 15 minuter
- Pågående UVC-rengöring visas med lysdioderna (se tabellen "Laddning och rengöringsstatus")
- Torkningen startar automatiskt efter att luckan stängs och varar i 4 timmar.

\* Ultraviolet C-ljus används för hygienisk rengöring. Detta minskar kraftigt risken för öroninfektioner orsakade av bakterier och svamp.

## Lysdiod för rengöringsstatus

<b>LYSDIOD</b>	<b>Beskrivning</b>
----------------	--------------------

---



Lysdioden för UVC-rengöring blinkar långsamt vitt:

Rengör i 15 minuter endast med luckan stängd.

---

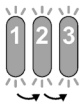
## Lysdioder för laddningsstatus

Vänster lysdiod	Höger lysdiod	Beskrivning
--------------------	------------------	-------------



Ingen lysdiod:

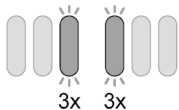
Laddaren är inte ansluten till strömmen.  
Inga hörapparater har placerats i  
laddaren eller de har placerats fel.



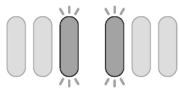
Lysdioden blinkar snabbt grönt i en viss  
ordning (1, 2, 3):

Laddaren är ansluten till en strömkälla  
och redo att ladda.

Vänster lysdiod	Höger lysdiod	Beskrivning
--------------------	------------------	-------------



1 lysdiod blinkar snabbt grönt 3 gånger:  
Laddningen av den korrekt placerade  
hörapparaten har påbörjats.



1 lysdiod blinkar långsamt grönt:  
Laddning pågår, batteriets  
laddningsstatus\* är < 33 %.

---

\* Batteriets laddningsnivå beror på dess kapacitet.

Vänster lysdiod	Höger lysdiod	Beskrivning
--------------------	------------------	-------------



---

1 lysdiod lyser grönt och <sup>den andra</sup> lysdioden blinkar långsamt:  
Laddning pågår, batteriets laddningsstatus är 34-66 %.

---



2 lysdioder lyser grönt och <sup>tredje</sup> lysdioden blinkar långsamt:  
Laddning pågår, batteriets laddningsstatus är 67-99 %.

---

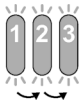
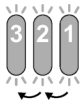


3 lysdioder lyser grönt:  
Hörapparaten är fulladdad.

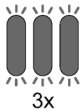
---



Vänster lysdiod	Höger lysdiod	Beskrivning
--------------------	------------------	-------------



Lysdioder blinkar snabbt orange i en viss ordning (1, 2, 3):  
Laddaren svalnar.



Alla lysdioder blinkar rött 3 gånger varannan sekund:  
Fel i hörapparaten.

Vänster lysdiod	Höger lysdiod	Beskrivning
--------------------	------------------	-------------

---



Lysdioder blinkar rött i en viss ordning (1, 2, 3):

Fel på laddaren.

Läs mer i avsnittet "Felsökning".

---

## Laddningstips

Du kanske har frågor om hur du bäst laddar hörapparaterna. Läs frågorna och svaren nedan. Om du har fler frågor kan din audionom hjälpa dig.



## **Hur ofta måste jag ladda hörapparaterna?**

Vi rekommenderar att du laddar hörapparaterna dagligen, även om battericellen inte är urladdad. Ladda dem under natten så att du kan börja dagen med fulladdade hörapparater.



## **Hur lång tid tar laddningen?**

En full laddningscykel tar ca 3 till 4 timmar.

Efter 30 minuter kan du använda hörapparaterna i upp till 7 timmar.

Laddningstiderna kan variera beroende på hur hörapparaterna används och hur gammal battericellen är.



## **Kan jag lämna hörapparaterna i laddaren?**

Även när hörapparaterna är fulladdade kan du lämna dem i laddaren. De slutar laddas automatiskt när de är fulladdade.



## **Vad händer om jag glömmer att ladda dem?**

Hörapparaterna stängs av automatiskt när battericellen är urladdad. Ladda hörapparaterna så snart som möjligt.

Hörapparater som inte har laddats på över sex månader kan få permanenta skador på grund av att battericellen djupurladdas. Battericeller som djupurladdas kan inte laddas mer och måste bytas ut.



## Vad ska jag tänka på vid laddning?

Hörapparaterna och laddaren måste vara rena och torra. Observera driftsförhållanden i avsnittet "Drifts-, transport- och förvaringsförhållanden". Undvik laddning i höga rumstemperaturer eftersom detta kan förkorta battericellens livslängd och försämra dess kapacitet.

Om du använder laddaren i en mycket varm miljö ska du tänka på att den i nedkylningssyfte slutar ladda om laddarens temperatur överstiger 45 °C. Lysdioden blinkar 3 gånger i 2 sekunder när detta händer. Laddningen återupptas automatiskt när enheten har svalnat. Ta inte i hörapparaterna, de kan vara varma.



## Vad ska jag göra om jag inte tänker använda hörapparaterna under flera dagar eller ännu längre?

- Kortvarig förvaring (upp till flera dagar): Stäng av hörapparaterna med hjälp av styrreglagen på höljet eller placera dem i laddaren som är ansluten till strömförsörjningen.

Laddaren måste vara ansluten till strömförsörjningen. Om laddaren inte är ansluten till strömförsörjningen och du placerar hörapparaterna i laddaren, stängs hörapparaterna **inte** av.

Observera att hörapparaterna **inte** stängs av helt när du stänger av dem via fjärrkontrollen eller mobilappen. De försätts bara i viloläge och drar fortfarande ström.

- Långvarig förvaring (veckor, månader eller ännu längre): Ladda först hörapparaterna fullständigt. Stäng av dem via styrreglaget på höljet innan du förvarar dem. Vi rekommenderar att använda torkningsprodukter vid förvaring av hörapparaterna. Du måste ladda hörapparaterna var sjätte månad för att undvika att battericellen djupurladdas. Djupurladdade battericeller kan inte laddas mer och måste bytas ut. Vi rekommenderar att du laddar dem oftare än var sjätte månad. Se förvaringsvillkoren i hörapparaternas bruksanvisning.



## Vad ska jag tänka på vid användning av ett grenuttag med energisparfunktioner?

- Slå på grenuttaget **innan** du placerar hörapparaterna i laddaren. Annars kanske hörapparaterna inte upptäcks av laddaren.
- Stäng inte av grenuttagen **när** hörapparaterna befinner sig i laddaren. Annars slås hörapparaterna på automatiskt och laddas ur i laddaren.

Innan du stänger av grenuttaget ska du ta bort hörapparaterna från laddaren och stänga av dem med hjälp av styrreglaget på höljet.





## **Vad händer om jag öppnar luckan under rengöringsprocessen?**

Rengöringsprocessen pausar. Processen fortsätter när luckan stängs igen.

Om du tar ut hörapparaterna ur laddaren innan rengöringsprocessen är färdig kommer timern att återställas.

En ny 15-minuterscykel startar när du sätter i hörapparaterna igen och stänger luckan.

# Övrig information

## Underhåll och skötsel



### **OBSERVERA**

Risk för skador orsakade av elstöt!

- ▶ Om rengöring krävs, koppla bort laddaren från strömkällan.
- ▶ Rengör laddaren med en mjuk, torr duk.
- ▶ Använd aldrig rinnande vatten och doppa aldrig laddaren i vatten.
- ▶ Sterilisera eller desinfektera inte laddaren.

- ▶ Rengör laddningspinnarna på hörapparaterna med en mjuk, torr trasa för att få bort smuts och fukt efter användning, och innan placering i laddaren.

## Felsökning

### Problem

### Möjliga lösningar

---

Lysdioden är av

- Kontrollera om nätströmmen är korrekt ansluten.
-

## Problem

Lysdioderna blinkar rött 3 gånger varannan sekund.  
Eller  
Lysdioderna blinkar rött i en viss ordning

## Möjliga lösningar

---

Ett fel har uppstått i hörapparaterna eller laddaren.

- Ta ut hörapparaterna ur laddaren och koppla bort laddaren från strömförsörjningen.
  - Anslut laddaren till strömförsörjningen och sätt tillbaka hörapparaterna i laddningsportarna.
  - Laddaren har nått temperaturgränsen och måste kylas ned. Laddningen börjar på nytt när temperaturen sjunker under 45 °C.
-

## **Problem**

## **Möjliga lösningar**

---

Om lysdioderna  
fortfarande blinkar  
rött

- Ta ut hörapparaterna ur laddaren och koppla bort laddaren från strömförsörjningen.
  - Kontakta din audionom för att få hjälp.
- 

Kontakta din audionom om du stöter på fler problem.

# Viktig säkerhetsinformation

## Allmänna varningar

- Observera driftsförhållandena. Se avsnittet "Drifts-, transport- och förvaringsförhållanden".
- Var särskilt noggrann med att skydda enheten från extrem värme (t.ex. brand, mikrovågsugnar, induktionsugnar eller andra höginduktiva fält) och solljus.
- Ladda hörapparaterna endast med den godkända laddaren. Be din audionom om hjälp.
- Montera inte isär enheten.
- Använd inte enheten i explosiva atmosfärer.
- Använd inte enheter som är missformade eller uppenbart skadade.

- Använd inte enheten när dess prestanda efter laddning försämras avsevärt. Returnera apparaten till din audionom.
- Kasta inte enheten i eld eller vatten.

Om något av det ovanstående inträffar ska du lämna tillbaka enheten till audionomen.



### **FARA**

Risk för elektriska stötar!

- ▶ Använd laddaren endast till en USB-strömförsörjning som uppfyller IEC 60950-1 och/eller IEC 62368-1.

## Personsäkerhet



### **FARA**

Risk för brännskador!

- ▶ Placera inget annat än hörapparaterna i laddaren.



### **FARA**

Risk för elstöt!

- ▶ Använd inte uppenbart skadade apparater utan lämna tillbaka dem till utprovningsstället.





## **FARA**

Risk för kvävning!

Din apparat innehåller små delar som kan sväljas.

- ▶ Förvara hörapparaten, batterierna och tillbehören utom räckhåll för barn och personer med psykiska funktionshinder.
- ▶ Kontakta genast en läkare eller ett sjukhus om en del har svalts.



## **FARA**

Observera att icke godkända ändringar av apparaten kan orsaka skador på produkten eller personskador.

- ▶ Använd endast godkända delar och tillbehör. Be din audionom om hjälp.



## **FARA**

Explosionsrisk!

- ▶ Använd inte din apparat i explosiva atmosfärer (t. ex. i gruvområden).



## **FARA**

Risk för ögonskador

- ▶ Om UV-ljuset av någon anledning inte stängs av när du öppnar luckan ska du undvika att titta direkt på ljuset och lämna tillbaka laddaren till återförsäljaren.



## **FARA**

Laddningssystem kan störa mätapparater och elektronisk utrustning.

- ▶ På sjukhus: Laddaren uppfyller CISPR 35 och CISPR 32. Därför bör användning av laddaren på sjukhus tillåtas. Dock kan laddaren störa utrustning med hög känslighet. I sådana fall ska lämpliga åtgärder vidtas (öka avståndet från känslig utrustning eller koppla bort laddaren från strömförsörjningen).



## **FARA**

### Störningar hos implantat

- ▶ Enheten kan användas med alla elektroniska implantat som uppfyller standarden ANSI/AAMI/ISO 14117:2012 gällande elektromagnetisk kompatibilitet för implantat på människor.
- ▶ Om ditt implantat inte uppfyller standarden ANSI/AAMI/ISO 14117:2012 ska du kontakta implantatets tillverkare för information om störningsriskerna.

## Produktsäkerhet



### **OBSERVERA**

- ▶ Skydda dina apparater från kraftig värme. Exponera den inte för direkt solljus.



### **OBSERVERA**

- ▶ Skydda dina apparater från hög fuktighet.



### **OBSERVERA**

- ▶ Torka inte dina apparater i en mikrovågsugn.



### **OBSERVERA**

- ▶ Får ej tappas. Interna komponenter kan skadas.



## **OBSERVERA**

- ▶ Montera inte isär enheten.



## **OBSERVERA**

Användning av inkompatibla komponenter utgör en risk för felfunktion.

- ▶ Använd endast den strömförsörjning och den landsspecifika adapter som medföljer laddaren.

# Viktig information

## Förklaring av symboler

### Symboler som används i detta dokument

---



Indikerar en situation som kan leda till allvarliga, måttliga eller lättare personskador.

---



Indikerar möjlig produktskada.

---



Råd och tips om hur du kan använda din enhet på bästa sätt.

---



## Symboler på enheten eller förpackningen

---



Etikett med CE-märkning, bekräftar att vissa Europeiska direktiv är uppfyllda, se avsnitt "Försäkran om överensstämmelse".

---



Anger enhetens juridiska tillverkare.

---



Kasta inte enheten i hushållssoporna. Läs mer i avsnittet "Skrotningsinformation".

---



Läs och följ instruktionerna i användarguiden.

---



Medicinsk produkt

---

## Drifts-, transport- och förvaringsförhållanden

### Drift

---

Temperatur	10–35 °C (50–95°F)
Relativ luftfuktighet	20–75 %
Luftryck	700–1060 hPa

---

Vid längre transport- eller förvaringsperioder ska följande förhållanden beaktas:

	<b>Förvaring</b>	<b>Transport</b>
Temperatur	10–40 °C (50–104 °F)	-20–60 °C (-4–140 °F)
Relativ luftfuktighet	10–80 %	5–90 %
Luftryck	700–1060 hPa	700–1060 hPa

För andra delar, såsom hörapparater, kan andra villkor gälla.

## Tekniska data beträffande strömadaptern

---

Ingående spänning:	100-240 V AC
--------------------	--------------

---

Ingående ström:	0,15-0,3 A
-----------------	------------

---

Ingångsfrekvens:	50-60 Hz
------------------	----------

---

Utgående spänning:	5 V DC
--------------------	--------

---

Utgående ström:	1 A
-----------------	-----

---

## Återvinningsinformation

Återvinn enheter, tillbehör och förpackning enligt lokala bestämmelser.

För att undvika miljöförorening ska enheten inte slängas i hushållssoporna. Kassera enheter enligt lokala bestämmelser.

## Försäkran om överensstämmelse

CE-märkningen visar att produkten överensstämmer med följande europeiska direktiv:

- Rådetsförordning 2017/745 (MDR)
- 2011/65/EU RoHS om begränsning av farliga ämnen



CE-märkningen visar att produkten uppfyller vissa EU-direktiv. Du kan få försäkran om överensstämmelse i sitt fullständiga format från [www.wsaud.com/signia](http://www.wsaud.com/signia).

Denna enhet överensstämmer med del 15B i FCC-bestämmelserna och med CAN ICES-003 / NMB-003.

Användning får ske under följande förutsättningar:

- Denna enhet får inte förorsaka skadliga störningar,
- denna enhet måste tåla eventuellt mottagna störningar, inklusive störningar som kan ha oönskade effekter och
- användaren ska hålla ett minimalt avstånd på 20 cm (8 in) under laddningsprocessen.

## **Landsspezifik information**



WSAUD A/S  
Nymøllevej 6  
3540 Lyngø  
Danmark

**Din kontakt i Sverige**

Sivantos A/S  
Box 1183  
164 26 Kista  
Telefon 08 400 22 390

Document No. 04489-99T03-5300 SV

Order/Item No. 210 003 57

Master Rev03, 08.2021

© 11.2021, WSAUD A/S. All rights reserved



**[www.signia.net](http://www.signia.net)**